

匠の街春日部かわら版

発行 ㈱コーワ
編集 共栄大学発ベンチャー
㈹かひひゃごっこ

「ぶらり散歩」-27- 春日部中学校校歌作曲者 下総 皖一 先生



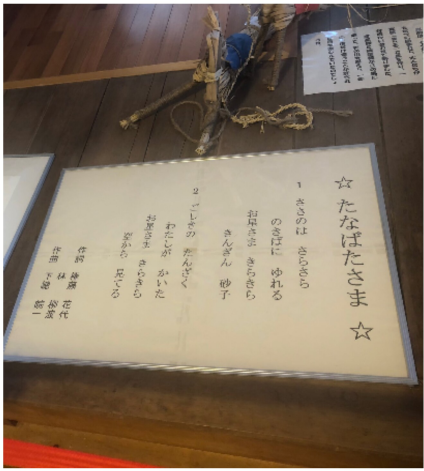
の生誕地であるのは、下総皖一先生とねをぶらり散歩してききました。

「野菊」、「花火」、「スキー」、「ほたる」、「長い道」、「母の歌」、「かくれんぼ」、「五十音の唄」、「たなばたさま」、「ゆうやけこやけ」などの童謡(文部省唱歌)の作曲者で知られる下総皖一(しもおさか)さん。先生。「作曲家」「音楽理論家」「音楽教育家」として日本近代音楽の基礎を作ったといわれる偉人です。

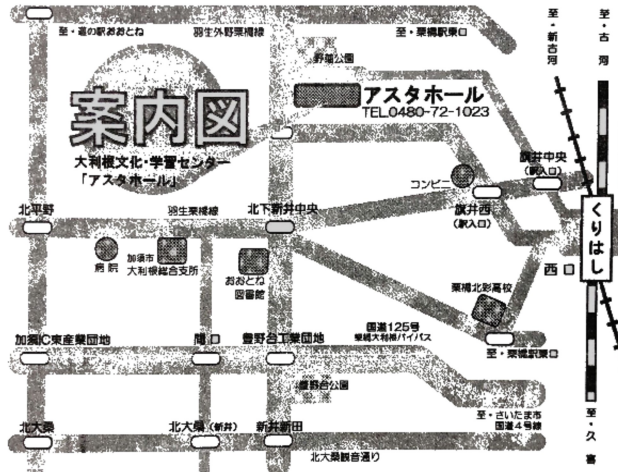


8年に原道村(旧大和根町砂原)に生まれ、小学校を卒業後、父親が勤めの栗橋尋常高等学校に進学しました。その後、東京音楽学校(現東京芸術大学)へ進学して作曲法を学び、音楽学校を卒業後はベルリンのホッホシューレ・パウエル・フンデメントに師事し作曲法を学びました。

埼玉県は、毎年、「下総皖一音楽賞」として下総皖一先生の精神を受け継ぐ埼玉県ゆかりのプロの音楽家を表彰しています。
<https://www.pref.saitama.lg.jp/a0305/ongakusyuu/>
毎年の表彰者は埼玉県知事公館で表彰が行われています。



センター・アスタホールには、下総皖一先生に関する資料や愛用ピアノなどが展示、楽譜の「CD」などもたくさん置かれています。資料室に流れる文部省唱歌のBGMを聞きながらのんびりと懐かしい時を過ごせます。



道の駅の名前も下総皖一先生縁です。入口には4mほどの銅像があり、道の駅スタンプも同様です。おとね農業創生センターの農産物直売所や農村レストランわらべなどありますので、食事や休憩に最高です。私のお薦めは、わらべの冷汁大根(650円)です。



いですが、郷土の偉人をもっといろいろな機会に取り上げ再発見をしたいと思います。
アスタホールから車で5分ほどで、道の駅童謡のふる里おとね
<https://www.komekomeclub.jp/>
に着きます。

膳所城はJR大津駅の南東三キロほどの近江大橋のすぐ南の琵琶湖に突き出た土地に築かれ、宍道湖畔の松江城、諏訪湖に面した高島城とともに日本三大湖城の一つに数えられています。しかし、松江城や高島城が城郭の遺構を残し、再建を含めて天守閣等建物も存在するのに比べ、膳所城は誠に残念ながら現在その遺構がほとんど失われています。



私がこれまで訪れた城跡の中で、現存すればさぞ美しい城であると思われる城は膳所城(滋賀県大津市)です。私の愛蔵書の「一、荻原一青・画」日本名城画集成(小学館)がありましたが、この中に比叡山を背景に琵琶湖上空から見た膳所城と城下町の鳥瞰図が掲載されています。



膳所城は平城で規模はそれほど大きくありませんが、湖の中に石垣を築いて南から北へ三の丸、一の丸、本丸、北の丸の順に琵琶湖に突き出た島のように城郭を配していました。本丸と北の丸の石垣下には犬走り(石垣と堀の間に設けられた狭い通路)が設けられているのが特徴です。本丸には四重四階の白亜の天守閣が威容を誇り、また白壁の堀や多門櫓など多くの櫓を配した城が湖面に映える様は実に美しく、里謡に「水に浮かぶは膳所の城」と謡われたそうです。

東海道が南北に貫通しその周囲に武家屋敷が配された城下町の膳所に対して、その北方の大津には多くの町屋が建ち並び宿場町として繁栄しました。城主には代々譜代大名が配されましたが、十七世紀半ばからは譜代の名門本多家(七万石)が十三代二〇年間にわたり城主となり明治維新を迎えました。明治六年(一八七三)廃城の太政官布告が出されるとすぐに天守閣以下の建物が解体されて競売に付されました。しかしながら、城門のいくつかは市内の神社などに移築されて現存しています。現在は堀が埋め立てられ完全に陸続きとなった本丸跡は膳所城公園として整備されて、僅かに石垣と再建された城門が古を偲ぶすがたになっており、一の丸跡は浄水場の敷地として使用されています。膳所城公園は春には桜の名所として多くの市民に親しまれています。

【著者紹介】内藤 敬雄
共栄大学名誉教授(初代学長、
中央学院常務理事、松実
教育総合研究所理事、全国歴史
研究会委員、都市銀行で国際金
融に携わり、シンクタンクのエ
コノリストを経て、大学教授に
転身。専門は国際経済・金融
史。中学以来、「趣味は歴史」で、
現在も歴史探訪とエッセイ執筆
を続ける。

5月号 Vol.305
2024年5月20日 (月)

発行所: (株) コーワ
発行者: 広地 進
制作・編集: (有)かいしゃごっこ
発行日: 毎月20日発行

読者の広場

朝日新聞と森永牛乳を皆様の笑顔のために届ける情報誌

ASA 春日部

〒344-0055
春日部市八木崎町 1-19
☎0120-86-1637 FAX:048-761-0044
http://www.asa-kowa.com



コーワ春日部ミルクセンター
TEL:048-753-1800 FAX:048-761-3036

先月号の答えは『世界遺産』でした。クイズ応募者44名様で、44名の方が正解でした。

行	断	油	種	菜	野	葉	青
楽	事	仕	夜	八	十	八	尺
日	務	相	分	半	白	八	算
和	所	昨	一	本	面	計	計
食	持	歌	春	日	裏	重	重
器	金	人	年	月	根	体	体
楽	物	見	山	小	屋	書	書
曲	線	美	光	案	内	申	申

世界遺産

新	地	番			
故	知	天	下	路	撃
	体	旅	商	文	情
		衝	気		
書		気	音		知
	形			級	造
内		利	配		住
	替		電	面	水

難易度 ★☆☆ (初級)

リスト

屋街行樹曲代目風緑
雨会月車凶帯地便用
意花器室人組団天木
案温学合新船宅鳥報路

- ① 朝日新聞 天声人語書き写しノート 5名様
- ② 森永絹ごし(しつこ) (常温保存可) 10名様
- ③ 森永充実野菜(常温保存可) 3本 5名様
- ④ 森永まろやか黒酢(黒糖&りんご味) 3本 5名様
- ⑤ 森永健康サポート便量目盛り付オリジナルグラス ※200mlのグラス製グラスです 5名様

漢字ぐるぐるパズル

漢字ぐるぐるパズル◇リストの漢字を白マスに入れて、漢字しりとりを完成させてください。リストに残った四つの漢字でできる熟語が答えです。

正解の方に抽選でプレゼント致します！
(希望商品を2つまで書いてください)



☆☆☆「漢字ぐるぐるパズル」クイズ解答応募先☆☆☆

ハガキに「答え」と住所・氏名をご記入の上
〒344-0055 春日部市八木崎町1-19 (株)コーワ「漢字ぐるぐるパズル」係までコメントを添えてご応募ください。
5月28日消印有効(当選者の発表は発送をもってかえさせていただきます。)



入院時に全食事を撮影した訳は

朝日新聞気仙沼支局長 山浦 正敬

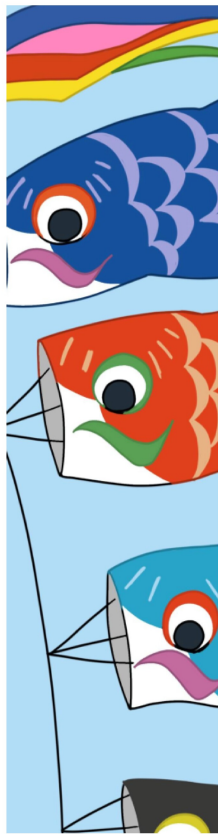
この春に病氣治療で1週間入院した際、すべての病室を写真に撮りました。岩手県釜石市内で写真館を営んでいた男性から日々の記録の大切さを学んだからです。

で立ち往生した輸送トラックが無償で提供してくれた貴重な食糧でした。翌日からはパンやおにぎりが半月後。次第に容器に入った調理済みの弁当が中心になりました。

菊地信平さんは13年前の東日本大震災で、約150日続いた避難所生活で配給された全食事をカメラにおさめました。最初は発生した夜の食事です。体育館の外に作ったかまどで避難者たちが魚を焼く構図です。被災

写真が週刊誌で紹介され、支援者により首都圏で展示されました。避難所の食事の栄養を研究する大学にも提供されました。まちの写真館は、学校の入学式や運動会などを撮るのも仕事です。卒業アルバムに欠かせません。本業を息子に譲った菊地さんは震災の記録に没入しました。ダンブの荷台に乗せられて避難した子どもたち、学校の3階まで津波で運ばれた車など、被災したまちにカメラを向けました。その後も復興に向かうまちや人々を撮影し続けます。冬の寒い日でもジーパンにサングラス履きという独特なスタイルでした。

菊地さんは震災から13年を目前に突然、病で他界しました。75歳でした。最後に会ったのは去年の秋祭りです。震災を記録し続けた写真家に確かめておけばよかった。「レンズ越しに復興はどう見えたか」。



【イラスト:あやか】

Cooking

新タマネギと油揚げのあっさり煮

1人分135kcal 塩分1.8g ▷15分
*の時間は除く



- 材料(2人分)
- 新タマネギ.....1個
 - 油揚げ.....1枚
 - ① だし.....1カップ
 - 酒.....大さじ1
 - しょうゆ.....小さじ1/2
 - みりん.....大さじ2
 - 塩.....小さじ1/2

【作り方】

- ①タマネギは六つ割にする。油揚げは全体に熱湯をかけ、粗熱がとれたら*幅3cmに切る。
- ②鍋に①を入れて混ぜ、中火にかける。沸騰したら①を加え、弱めの中火で途中裏返しながらかき混ぜながら8分煮る。火を止めて20分おき*、中火にかけてひと煮立ちさせる。

料理・市瀬悦子 撮影・木村拓

当店ご購入者様へ

便利なWEBサービスを開始しました! WEBからお休みのご連絡や各種お申込みを受付けるサービスを開始しました。24時間365日ご利用いただけます。

【PC/スマホの方】 <https://www.asa-kowa.com>

☆携帯の方はこちら

【空メール: y@asa-kowa.com】

※件名、本文は必要ありません。

※受信制限をご利用の方は、「asa-kowa.com」からのメールを許可してください。



お便りコーナー

◆人生初のいちご狩りに行きました。30分の時間制限なのに最初の10分で満腹。そんなに食べられないものですね。
【大枝 S.Gさん】

◆最近近所を散歩して気がついた。介護施設と葬儀会社が増えている。老人がそれだけ増えたということか。若い人や子供は減る一方。これから先、長く生きていくのだからか。複雑な気持ちになる。なるべく健康で一生を終りたいのだが。日本政府も頭が痛いだろう。
【大枝 Y.Nさん】

◆今年のゴールデンウィーク中は気温が高くなる予想で、観光地はどこへ行っても混んでいるので、家でゆっくり過ごしたいと思います。少し日をずらして出かけたいです。
【大沼 S.Fさん】

◆春日部生まれ育った友達がいとも言っています。「ここは何も無いけど災害も無い...」。
土地は平らで、年寄りも歩きやすい。ベビーカーやカートも引いて歩くのも楽です。これでもっとバスの路線が増えたら、より住み易くなり若い人が増えるのでは?
【備後東 E.Yさん】

◆新緑目映い季節に心も爽やかに散歩するのには絶好です。田んぼの木々や草花が一際美しく輝く色取り取り競い合っていておもしろいです。風がなく穏やかな日は最高に嬉しい。
【中央 M.Tさん】

◆夫は「漢字ぐるぐるパズル」が大好き! 私は触ることも出来ませんが、でもパズルをやれる間は夫の頭は大丈夫...と安心して居るころです。私は数独が頭のルーティン。好きなものがあるのは幸いです。
【大沼 N.Tさん】

◆あやかさんのイラストはとってもかわいい。次回も期待しています。
道の駅「川場田園プラザ」、群馬県へ行くときは考えてみよう。6日にもこの風が吹いたら、20日はものすごく良い天気です。変化に富んだ毎日です。
【栄町 K.Kさん】

◆今月(二十三日)に娘夫婦と一緒に富士五湖の芝桜を観に出掛けました。曇り空にも拘らずインパウンドの多さにはビックリした。園内で聞こえる声は、中国語、韓国語の他に英語らしきものばかりでビックリした。
【備後西 Y.Tさん】

◆庭のつじが今年も見事に咲いてくれました。いつもながら花びんに挿しますが、私は表から見えない所の花、木かげに咲いた花を挿します。ひっそり咲いた花が部屋の明るさで生き生き咲き元気を頂いています。
【一ノ割 Y.Sさん】

◆先日高校時代のクラス会がありました。「ロナの影響で数年振りの集まりでした。頭が薄くなったり、まつ毛になったりした人もいましたが、まずは無事に再会できたことを喜びました。もう「ロナ」の時のように、皆で集まらないような時代がこないといいですね。
【増田新田 H.Sさん】